

# PARCOURS MICACO

## & LA PLACE DE LA FEMME & LA FIGURE DU MONSTRE

THÉÂTRE

EN PARTENARIAT AVEC LE THÉÂTRE DU BLANC MESNIL

Azul  
ou  
La Barbe Bleue

Tout public  
THÉÂTRE ET MUSIQUE LIVE

proposé par la Cie du brin d'herbe autour de sa création "Azul ou la barbe bleue"  
Texte publié chez l'Harmattan coll. jeunesse

# Rencontres Questionnement

La compagnie est intervenue en 2016 sur Bondy et Rosny-sous-Bois dans le cadre des parcours MICACO, puis en 2018 à Sevrans. Face à la richesse du travail fait avec les enfants, nous proposons un nouveau projet à partir de cette même thématique.

## LE POINT DE DÉPART

La compagnie du Brin d'Herbe jouera sa création *Azul ou la barbe bleue* en avril 2020 au théâtre du Blanc Mesnil, et a établi un partenariat avec le théâtre pour mener ses actions culturelles. Ainsi, les collégiens pourront être accueillis dans l'auditorium pour les ateliers et/ou leurs restitutions.

*Azul* est une libre réinterprétation du conte de Perrault où affleurent Peau d'Âne et la Belle et la Bête, et qui met la 7<sup>ème</sup> femme au cœur du récit. La question de la place de la femme et de la figure du monstre est centrale dans la pièce. Nous souhaitons l'explorer avec les élèves, en nous appuyant sur différents supports et modes artistiques.

Xavière Le Coq, metteuse-en-scène du spectacle et Irène Seye, son autrice, mèneront ce projet. Elles sont toutes deux également comédiennes. Le texte de la pièce peut faire l'objet d'un travail parallèle en classe et est publié aux éditions L'Harmattan, collection jeunesse.

Notre objectif est de partager avec les jeunes notre univers artistique et de le mettre au service du projet. Nous souhaitons leur faire découvrir ce qu'est un processus artistique : questions, tentatives, tâtonnements, interrogations, prise de risque : assumer un résultat.



Lecture-spectacle dans une école de Massy, 2015

# Regarder Pratiquer Comprendre



## POUR QUI ?

- TOUS LES NIVEAUX DE CLASSE DE LA 6ÈME À LA 3ÈME
- LES ENSEIGNANTS DE FRANÇAIS, D'EPS (TRAVAIL SUR LE CORPS), D'HISTOIRE...

## REGARDER / SE FORGER UN REGARD CRITIQUE : 10H

♦ *AZUL ou la barbe bleue* : rencontre avec l'équipe à l'issue de la représentation.

♦ 2 Sorties choisies en concertation avec les enseignants. Les sorties peuvent ouvrir vers d'autres domaines ou disciplines.

En 2019 par exemple, une sortie à la cinémathèque de Paris sur le discours amoureux, une sortie à la Bibliothèque Publique d'Information de Beaubourg sur les fake news, et une sortie au théâtre d'Aulnay pour voir "Les petites reines".

♦ Echanges, argumentaire sur ce qui a été vu.

## PRATIQUER / COMPRENDRE UN PROCESSUS : 22H

CHAQUE TRIMESTRE, UN MODULE THÉÂTRAL DIFFÉRENT.

♦ MODULE 1 : Lectures chorales. 6H

Des textes seront choisis en concertation avec l'enseignant, nous renseignant sur la place de la femme dans la littérature. Puis, par groupes, nous travaillerons la lecture à voix haute sous forme chorale. Nous enregistrerons les enfants afin de créer des audios.

♦ MODULE 2 : Théâtre corporel. 6H

Qui sont les monstres et quelle est leur fonction ? Nous nous appuieront plus particulièrement sur les différentes versions du film King-Kong, et sur la rencontre /les enjeux entre l'héroïne et le monstre. Que se passe-t-il quand je me mets à la place du monstre ? Est-ce que ce sont les autres qui m'apparaissent comme monstrueux ?



# Expérimenter CRÉER

A partir de là nous travailleront le théâtre gestuel, avec peu ou pas de paroles. L'objectif est de créer des tableaux vivants que nous prendront en photo.

## ♦ MODULE 3 : Portraits. 18H

Mettre la parole des enfants sur scène. Quels monstres craignent-ils, quel type de féminité sommeille en eux ? Nous interviewerons les enfants, afin de produire un texte qu'ils pourront porter. Les aider à prendre l'espace et la parole grâce à des improvisations, par bînomes.

## CRÉER / ÉCHANGER : 10H

♦ L'idée est de créer 3 petites formes de restitution (une par module). Lectures pour le module 1, expo des photos pour le module 2 et forme scénique pour le module 3.

L'objectif est de créer un groupe en jouant ensemble, de dédramatiser la scène, mais aussi, grâce aux autres supports, de leur donner le goût des histoires et des œuvres.



# Expérimenter JOUER



Les intervenantes

## Xavière LE COQ

Metteuse-en-scène et comédienne.

Elle se lance dans le théâtre gestuel où elle découvre à l'école internationale Jacques Lecoq que la précision du geste est indispensable à l'élaboration d'une création artistique. Elle apprend que le corps a plusieurs rythmes et peut accessoirement être un instrument percussif. Elle travaille l'improvisation sur le réel comme base de travail, avec Eve Bonfanti et Yves Hunstad.

Chanteuse, technicienne son et lumière, elle malaxe les genres et co-fonde la Compagnie du Brin d'Herbe où elle met plusieurs spectacles en scène.

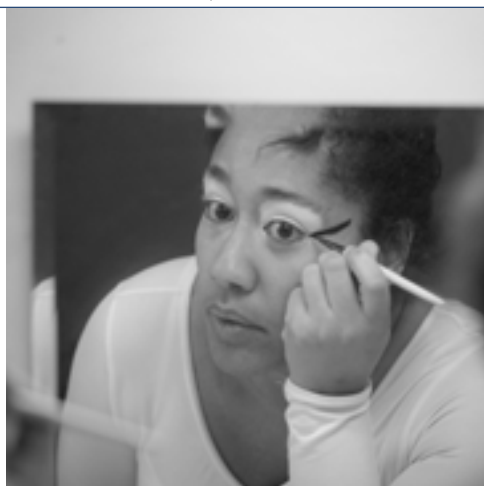
Depuis de nombreuses années, elle mène des aventures artistiques avec des enfants et des adolescents.

## Irène SEYE

Autrice et comédienne.

Elle a eu pendant des années 2 objectifs : monter sur scène et prendre l'avion, sans lien de causalité. Elle a pris soin de se former plusieurs années au texte, au masque et au théâtre gestuel pour atteindre son premier objectif. Puis elle fait du 2 en 1 : prendre l'avion pour monter sur scène de l'Afrique au Québec. Côté écriture, elle rencontre Matei Visniec et Jacques Jouet de l'Oulipo, et se lance dans l'écriture de nouvelles, sketches pour la télé et pièces de théâtre. C'est cette dernière forme qui lui convient le mieux. Elle se forme également à l'animation d'ateliers d'écriture pour la jeunesse et publie *Azul* chez l'Harmattan après avoir été coup de cœur du collectif *A mots découverts*.

A gauche, Xavière Le Coq, à droite Irène Seye, représentations à Anis Gras (Arcueil), crédit photo Elise Gauthier



# QUI SOMMES-NOUS ?



*Ne Dormir Que d'Un Fil, 2003*



*Avec moi le déluge, 2007*



*Bon an, Mal an, 2015*

## Rester en éveil

Depuis sa création, la Compagnie du Brin d'Herbe se consacre au jeune public.

Elle raconte des histoires où les personnages traversent des situations qui les obligent à sortir de la paralysie ; à passer de la passivité à l'action.

Créée en 2003, le travail du corps qui a donné naissance au 1<sup>er</sup> spectacle de la compagnie, s'est enrichi d'un travail musical et textuel. Pour mettre les enfants au cœur de ses spectacle, la compagnie joue avec les codes du théâtre (théâtre invisible, interruptions des spectacle). Dans son projet artistique, la compagnie se consacre aux écritures contemporaines, son univers esthétique étant imprégné de ses rencontres avec la danse-théâtre et le théâtre gestuel.

Les actions culturelles et la formation sont une constituante de la vie de la structure, c'est ainsi que se nourrissent nos créations. Les membres de la Cie sont des artistes, passeurs et pédagogues travaillant autour d'un questionnement principal :

### COMMENT GRANDIR ET TROUVER SA PLACE ?

La compagnie du Brin d'Herbe est soutenue par la ville de Massy, le Conseil Départemental de l'Essonne et de seine St Denis au titre de MICACO, la ligue de l'enseignement de l'Essonne, la ligue de l'enseignement du Val d'Oise, et la ligue de l'enseignement région Ile-de-France.

# CONTACTS



[WWW.BRIN-HERBE.COM](http://WWW.BRIN-HERBE.COM)

**Contact :**  
[brin.herbe@gmail.com](mailto:brin.herbe@gmail.com)  
06 61 40 45 00



**seine saint denis**  
LE DÉPARTEMENT